



The key-issues of the Geographic Knowledge in Remote Sensing Image Processing Artificial Intelligence

Sébastien GADAL

sebastien.gadal@univ-amu.fr

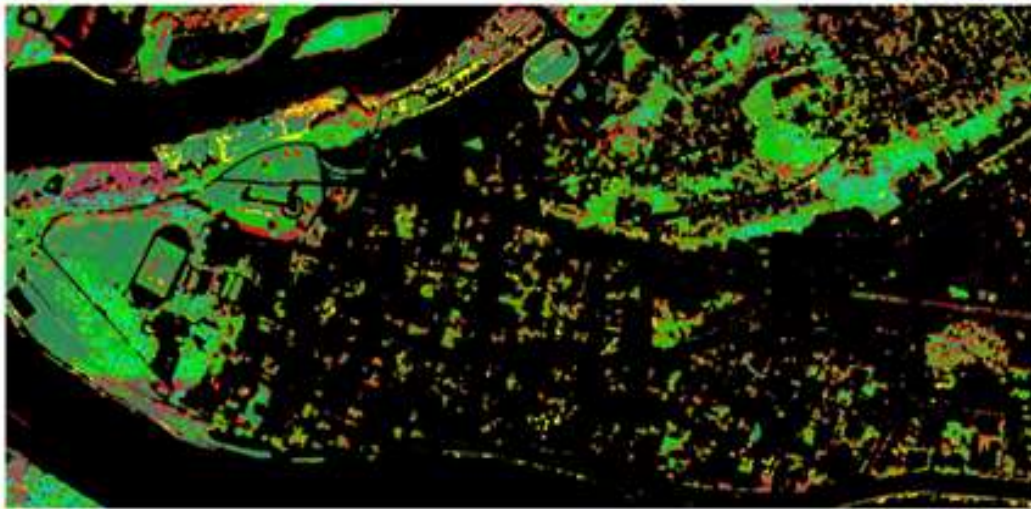
<https://cv.archives-ouvertes.fr/sebastien-gadal>



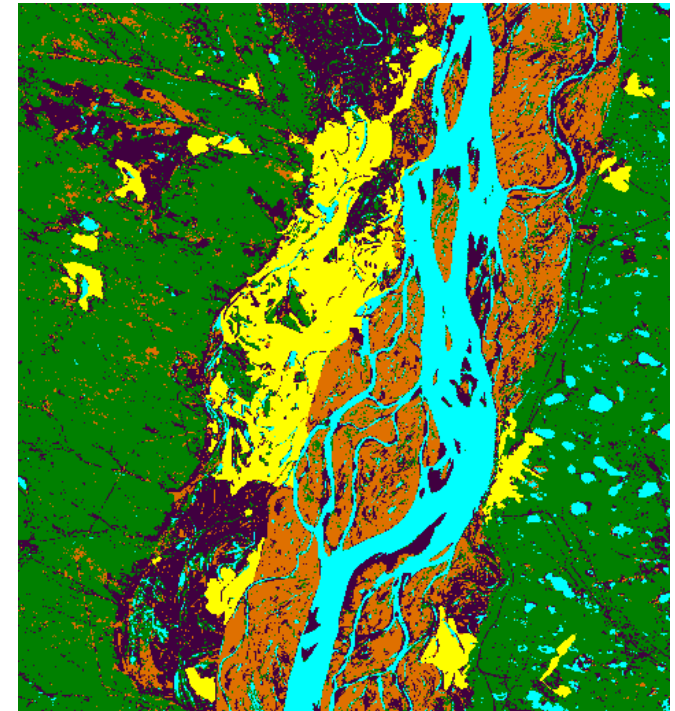
Artificial Intelligence in Remote Sensing Applied to the Geography

Geographic modelling, cartography and algorithms

- Spatial modelling methods
- Image Processing (Random Forest, SVM, Neural Networks, etc.)
- Modelling and simulation (SMA, Markov chains, cellular automata, etc.)



Kaunas urban vegetation mapping by machine-learning and spectral knowledge databases - S. Gadal, W.Ouerghemmi, 2018



Simulation of urban expansion by Markov chains Cellular automats
S. Gadal, 2014

Artificial Intelligence in Remote Sensing Applied to the Geography

Geographic knowledge models and spatial ontologies

- **Geographical knowledge of environments and environments**
 - * Expert knowledge (field missions, perception / representation)
 - * Existing databases (maps, geographic comics, statistical databases)
 - * GIS / DBMS (Structuring and adaptation of data, information and knowledge)
- **Spatial ontologies (Definition, characterization and description of geographical objects)**
 - * Shapes (morphologies, structures, textures, metrics, topologies)
 - * Biophysical characterization (spectral signatures, spectral databases)
 - * Semantics (geo-linguistics: identification, description of landscapes, uses, territorial knowledge lived, perceived, conceptualized)

General context and problems in remote sensing

- **Multiplication of Earth Observation Systems and Geographic and Geospatial Databases**

- *Fusion and multi-source processing, multi-sensors, crowdsourcing, data enrichment, etc.

- *Increase of measurements, data, information, and their size (up to a few thousand spectral bands), high temporal repetitiveness of images (every 15 minutes, continuous, etc.)

- **Issues in remote sensing data processing**

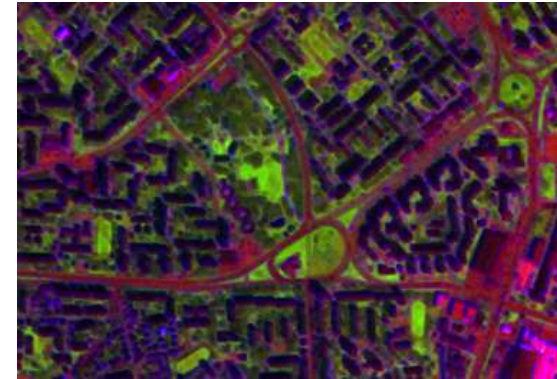
- *Storage and processing of massive and heterogeneous data

- *Methodology and computing power needs: convolutional neural networks, machine learning, deep learning, etc.

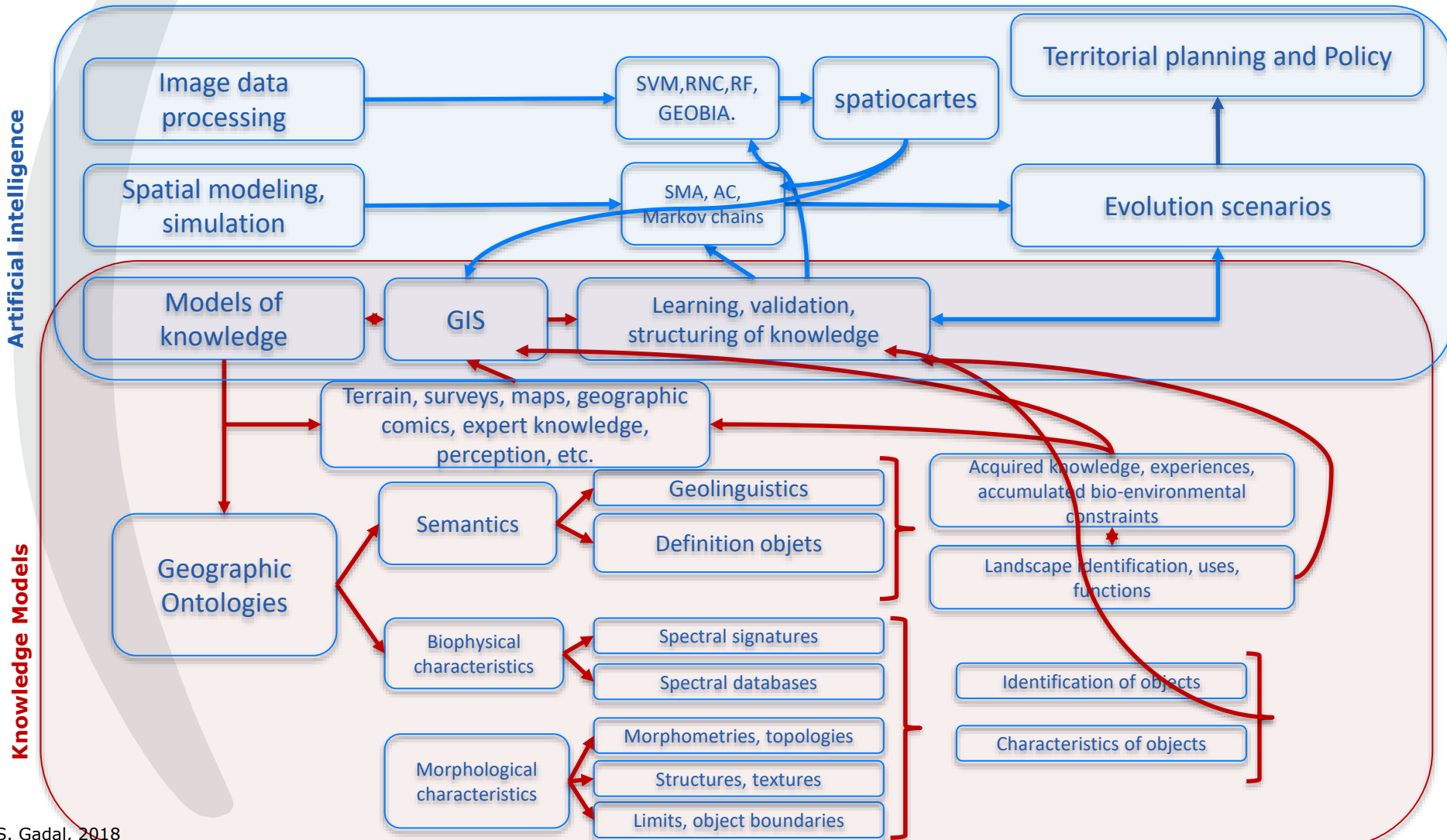
- *Complexification of methods of treatment and analysis

Methods of learning and validation from heterogeneous databases: spectral libraries, morphological databases, geographic, demographic, economic, environmental databases, etc.

Integration of **artificial intelligence** methodologies, **knowledge building**, integration of **geographical and spatial ontologies**.



Knowledge Models and Remote Sensing Data Processing

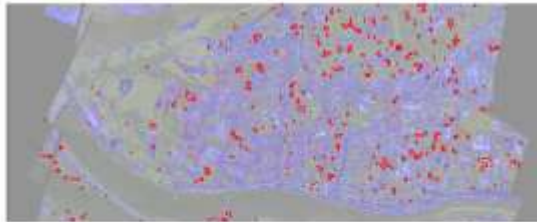


Examples of knowledge models based on object morphologies



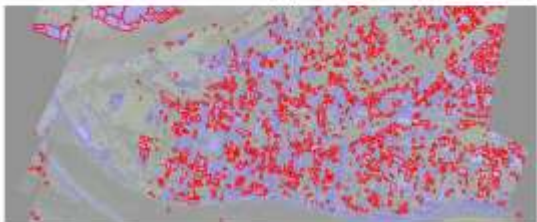
(a)

(b)



(c)

(d)

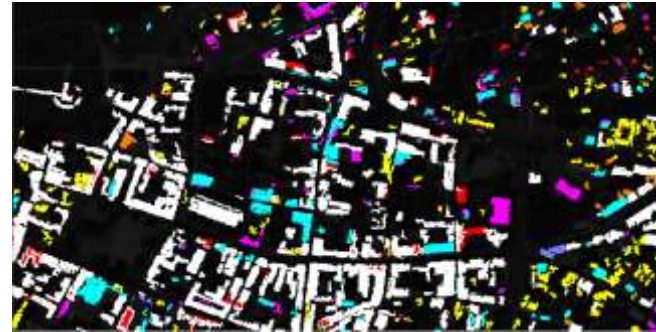


	A	B	C	D	E	F	G	H
1	INDEX	AREA	SOUNDING_BR_TO_PERCENTO	A_CENTROID_X	CIRCULARITY	COMPACTN		
2	1 4.00	1.00	1.00	3588.00	33.00	1.00	1.00	
3	2 1.00	1.00	1.00	3547.50	41.50	1.00	1.00	
4	3 11.00	0.44	1.00	3338.77	47.14	0.61	0.44	
5	4 5.00	0.42	1.00	3395.30	49.10	0.71	0.41	
6	5 2.00	1.00	1.00	3565.50	49.00	1.00	0.89	
7	6 5.00	0.63	1.00	3325.10	52.90	0.75	0.56	
8	7 30.00	0.56	1.11	3390.90	55.20	0.55	0.40	
9	8 12.00	0.48	1.00	3539.33	57.25	0.72	0.46	
10	9 3.00	1.00	1.00	3557.50	56.50	0.90	0.75	
11	10 3.00	0.75	1.00	3577.83	56.83	1.00	0.75	
12	11 5.00	0.83	1.00	3575.30	59.50	1.00	0.80	
13	12 2.00	1.00	1.00	3577.00	60.50	1.00	0.89	
14	13 1.00	1.00	1.00	3583.50	61.50	1.00	1.00	
15	14 28.00	0.58	1.31	3599.14	63.11	0.35	0.25	
16	15 2.00	1.00	1.00	3595.00	62.50	1.00	0.89	
17	16 4.00	1.00	1.00	3521.00	64.00	1.00	1.00	
18	17 27.00	0.69	1.01	3518.33	69.05	0.64	0.52	
19	18 3.00	0.75	1.00	3594.17	69.17	1.00	0.75	
20	19 7.00	0.58	1.00	3507.79	70.21	0.80	0.57	
21	20 4.00	0.44	1.00	3600.25	70.50	0.78	0.44	
22	21 1.00	1.00	1.00	3603.50	73.50	1.00	1.00	
23	22 11.00	0.39	1.00	3559.41	75.86	0.53	0.36	
24	23 1.00	1.00	1.00	3448.50	79.50	1.00	1.00	
25	24 1.00	1.00	1.00	3388.50	81.50	1.00	1.00	

S. Gadal, 2011, Kompast-2, Kaunas, Lithuania



Detection and characterisation of buildings (1)



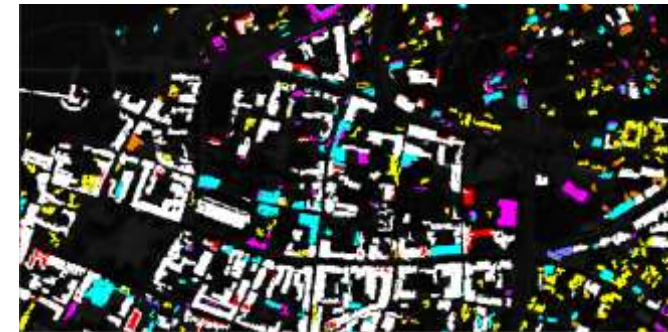
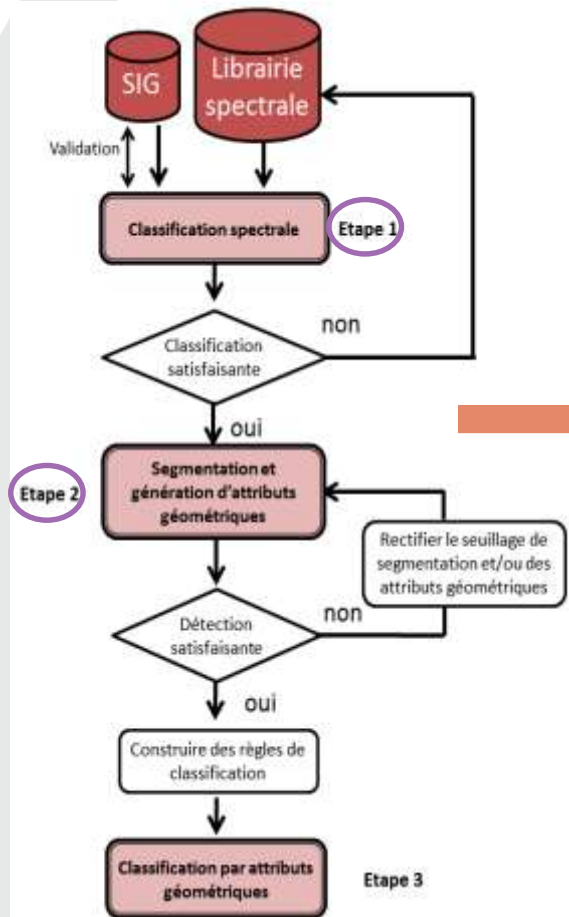
- Tile
- Painted metal (dark)
- Painted metal (clear brown)
- Painted metal (red)
- Painted metal (clear)
- Painted tile (dark)
- Asbestos



- Elongated structures
- Cubic structures
- Area (high dimension)
- Area (low dimension)
- Circular structures

Example of classification by geometric attributes; [elongation + area], [circularity + convexity], [convexity + area]

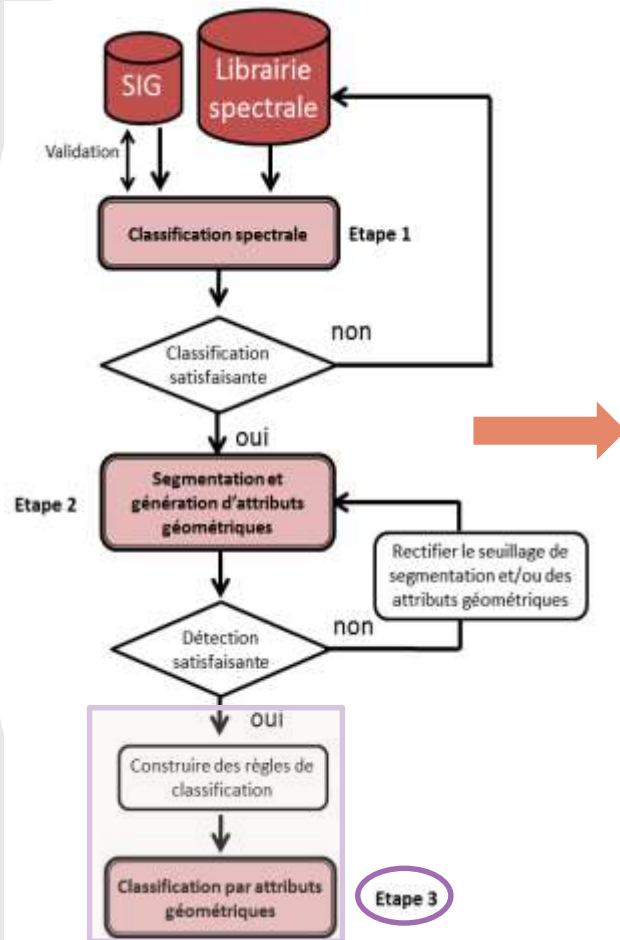
Detection and characterisation of buildings (2)



- Tile
- Painted metal (dark)
- Painted metal (clear brown)
- Painted metal (red)
- Painted metal (clear)
- Painted tile (dark)
- Asbestos

Classification by spectral library and by geometric attributes applied to the historic city of Kaunas (Lithuania)

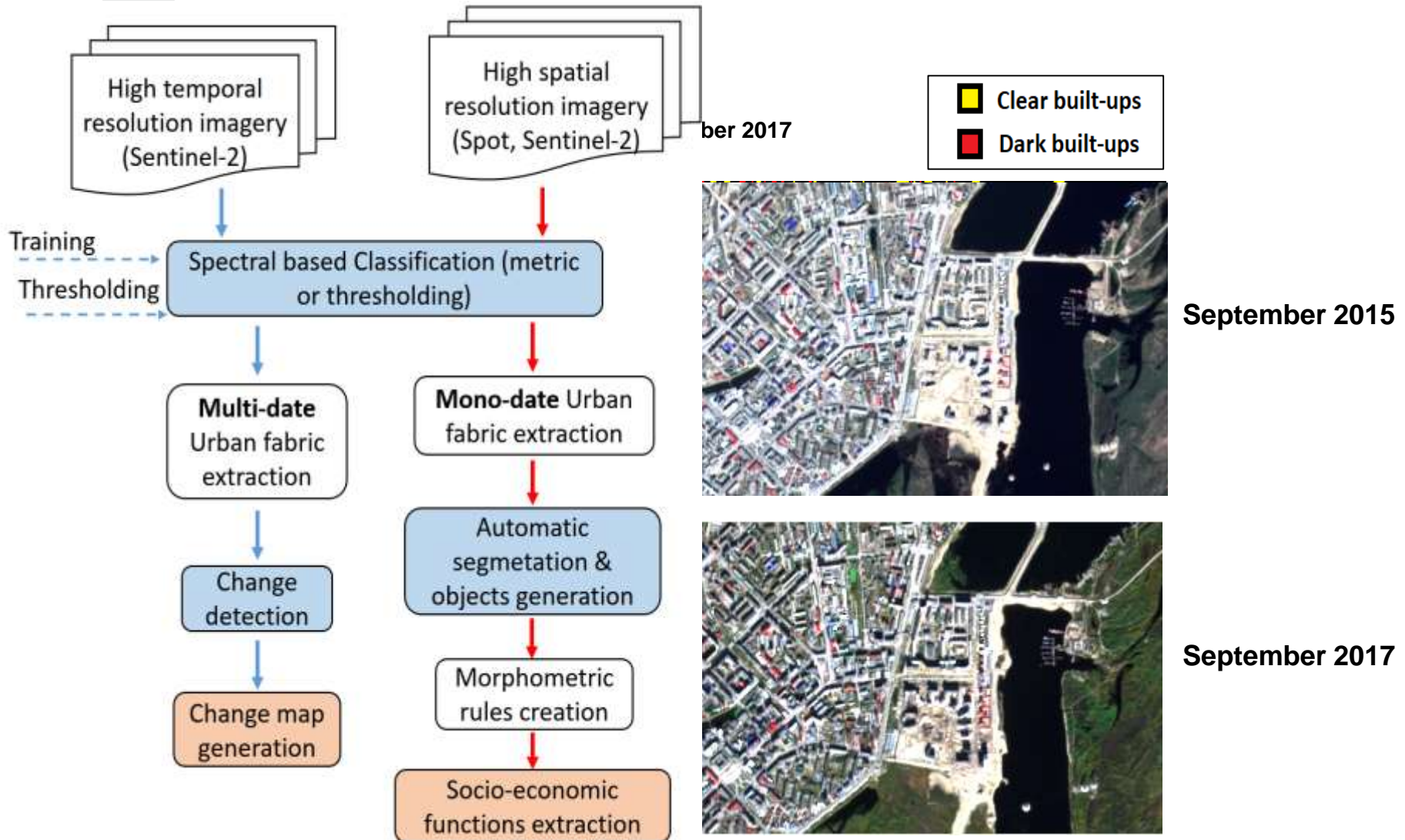
Detection and characterisation of buildings (3)



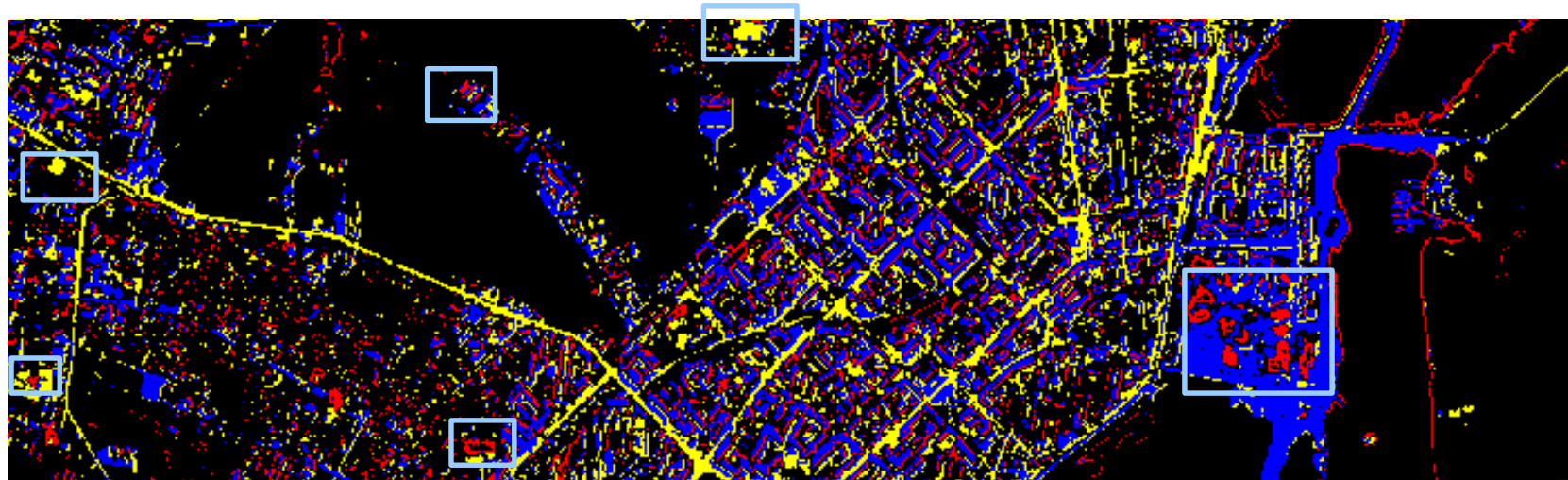
- Elongated structures
- Cubic structures
- Area (high dimension)
- Area (low dimension)
- Circular structures

Recognition by geometric attributes (morphometric database) [elongation + area], [circularity + convexity], [convexity + area]

Example of built-ups change detection (Sentinel 2)



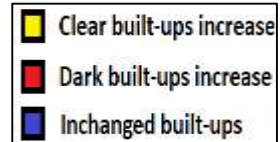
Example of built-ups change detection (Sentinel 2)



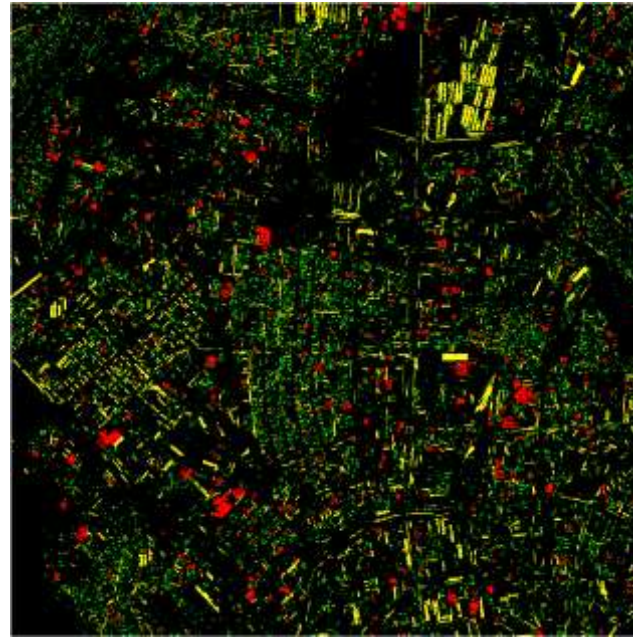
Walid Ouerghemmi, Sébastien Gadal, 2018

September 2015

September 2017



Morphological characterisation of built-ups (Spot 6)

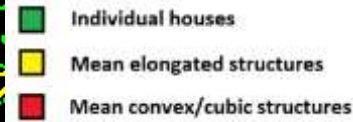
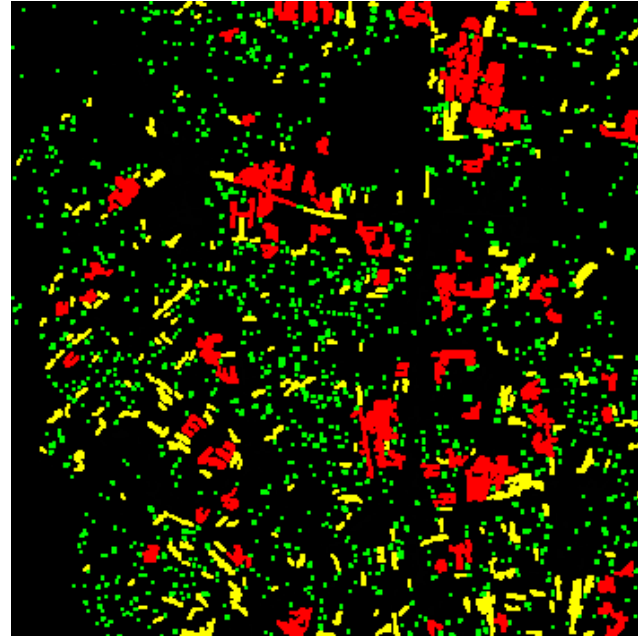


- Individual houses
- Mean elongated structures
- Mean convex/cubic structures

Walid Ouerghemmi, Sébastien Gadal, 2018

- Morphological characterisation over Yakutsk city using **3 socio-economic** categories:
 - Individual houses (including dachas): area and bounding rectangle fill ratio
 - Residential buildings, state administrations structures, garages/storage containers etc.: convexity and elongation
 - industrial buildings, cultural structures, stores: area, elongation and bounding rectangle fill ratio
- Efficient **characterisation** and recognition of the **object morphologies**

Morphological characterisation of built-ups (Sentinel-2)



Walid Ouerghemmi, Sébastien Gadal, 2018

- Morphological characterisation over Yakutsk city using **3 socio-economic** classes :
 - Individual houses (including dachas): area and compactness
 - Residential buildings, state administrations structures, garages/storage containers etc.: convexity and elongation
 - industrial buildings, cultural structures, stores: area, elongation and bounding rectangle fill ratio
- Difficulty to distinguish between **elongated** and **convex** structures, **less** individual houses detected
- Decreasing resolution, **affected the detection accuracy.**

Intra-annual accuracy recognition of the built-up changes

	O.A. (Spectral indexes -SI-)	O.A. (Spectral classification -SAM-)	Change estimation compared to reference date (pixels)(Spectral Indices)	Change estimation compared to reference date (pixels) (SAM)
Sentinel-2 (2017-06-04)	64.1 %	94.7%	--	--
Sentinel-2 (2017-09-12)	74.1%	93.0%	(↓7%)	(↓33%)

Table 1. Classification overall accuracy (O.A.) estimation, and **urban fabric change quantification** (i.e. in percent, respectively, **relative change, absolute change**).

index/Pixels count	Water	Vegetation	Dark built-ups	Clear built-ups
Sentinel-2 (2017-06-04)	270.474	935.381	135.646	48.879
Sentinel-2 (2017-09-12)	245.043 (↓9%)	1.039.889 (↑12%)	119.602 (↓11%)	55.174 (↑12%)

Table 2. **Land use change quantification using Spectral Indices** (i.e. pixels count) between June 2017 and September 2017.

- Intra-annual change detection by **SAM** and **Spectral Indices** did not give an increase in terms of built-ups **within 2017** year (final results biased with changes occurring to non-built-ups) (Table 1).
- Built-ups detection by **Spectral Indices** offered **finer estimation of change**, the **SAM** classifier **over-estimated** the built-ups at date 1 (Table 1).
- An increase of about **12%** was noticeable for **clear built-ups** using spectral indices (Table 2).

Inter-annual recognition of the built-ups changes (2015-2017)

	O.A. (Spectral indexes -SI-)	O.A. (Spectral classification -SAM-)	Change estimation compared to reference date (pixels)(Spectral indices)	Change estimation compared to reference date (pixels) (SAM)
Sentinel-2 (2015-09-03)	60.0 %	92.7%	--	--
Sentinel-2 (2017-09-12)	74.1%	93.0%	(↑13%)	(↑27%)

Table 3. Classification overall accuracy (O.A.) estimation, and **urban fabric change quantification**. (i.e. in percent, respectively, **relative change**, **absolute change**).

Index/ Pixels count	Water	Vegetation	Dark built-ups	Clear built-ups
Sentinel-2 (2015-09-03)	179.660	1.204.745	108.421	48.794
Sentinel-2 (2017-09-12)	245.043 (↑36%)	1.166.595 (↓3%)	119.602 (↑10%)	55.174 (↑13%)

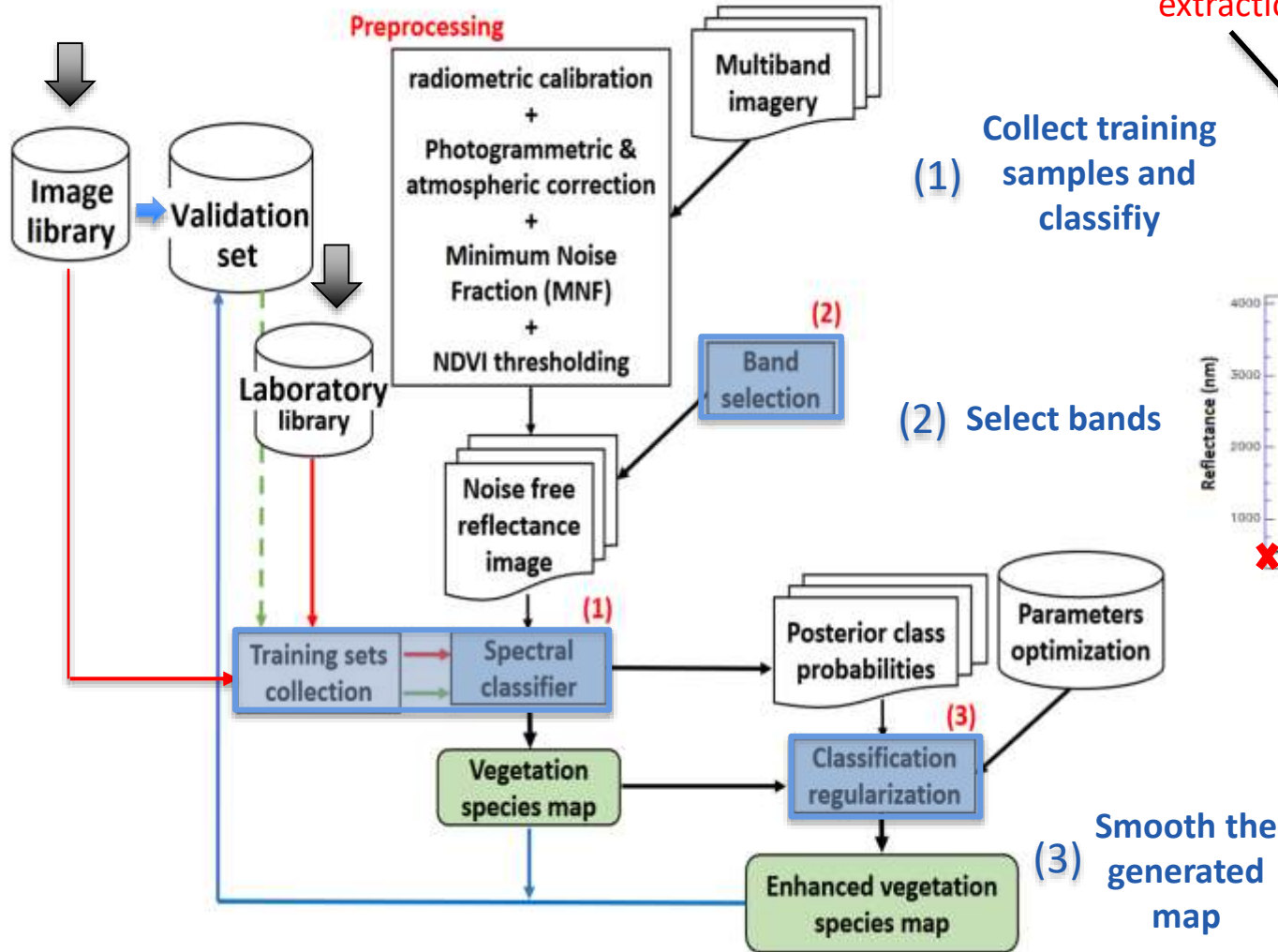
Table 4. **Land use change quantification using Spectral Indices** (i.e. pixels count) between June 2017 and September 2017.

- Change detection: **increase** of built-ups of about **13% to 27%** between 2015 and 2017 (Table 3).
- Built-ups detection by **Spectral Indices** offered **finer estimation of change**, the **SAM** classifier **over-estimated** the built-ups at date 2 (Table 3).

If combining these results and after subtracting a **bias of false detections (5% to 10% depending on the used method)**, we can reasonably estimate an increase of **12%** between **2015** and **2017**.

- An increase was noticeable for both **dark and clear built-ups** using spectral indices (Table 4).

Spectral libraries



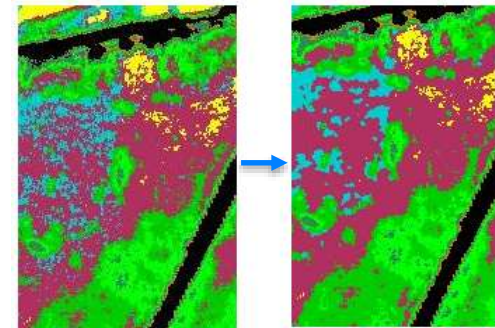
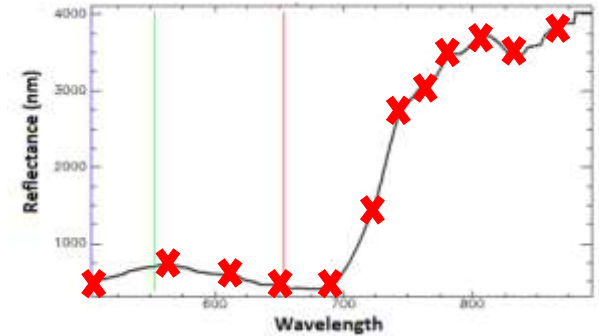
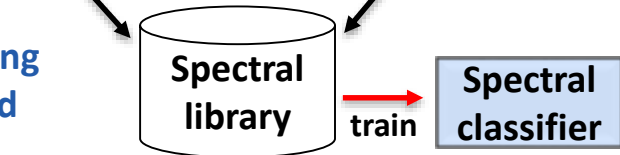
Source 1:
Laboratory spectra
extraction

Source 2:
Image spectra
extraction

(1) Collect training samples and classify

(2) Select bands

(3) Smooth the generated map



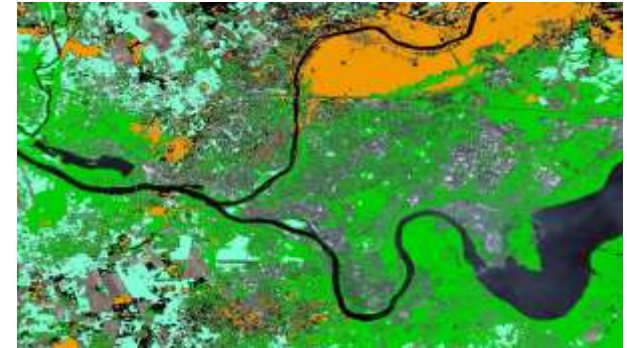


Land cover of urban vegetation

Species	S2A Spring	S2A Summer	S2A Autumns	S2A Winter	Landsat 8 OLI Summer
Hardwood (%)	100	98,38	66,41	0	69,42
Conifers (%)	96,67	99,3	97,57	100	98,43
Grass (%)	94,74	90,53	94,74	0	100
OA(%)	98,04	97,53	89,1	96,32	93,32
Coeff de kappa	0,97	0,96	0,8	0	0,84

Seasonal SVM classification by species on Sentinel-2 and Landsat 8 images OLI (Kaunas, Lithuania)

S2A : ClassificationSVM–Kaunas-12/05/2017–spring



Conifères Feuillus Pelouse

S2A/L8 OLI : ClassificationSVM–Kaunas-28/08/2016–summer



S2A : ClassificationSVM–Kaunas-17/10/2016–Autumns

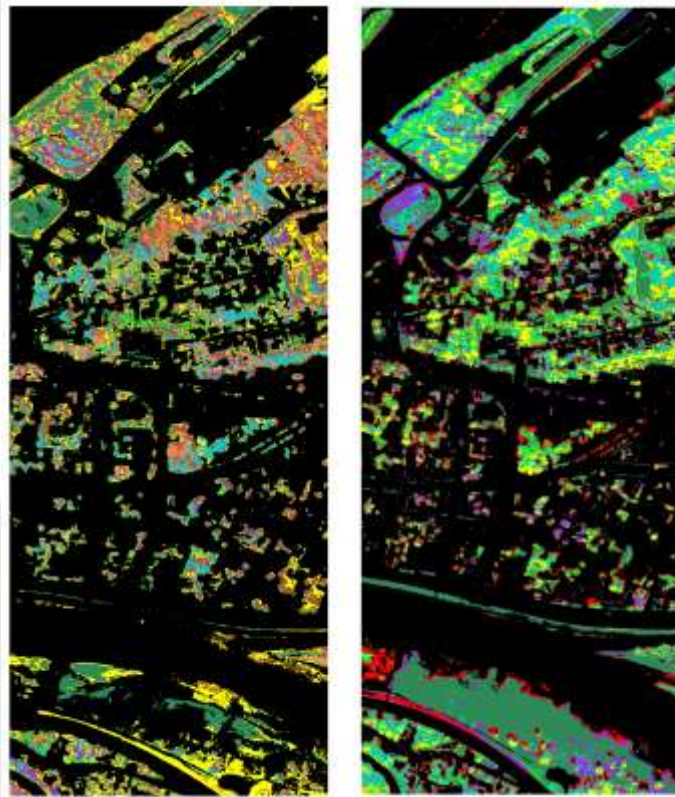


S2A : ClassificationSVM–Kaunas-25/01/2017–winter



Land cover of urban vegetation

Mapping of urban vegetation by SVM (16 and 64 bands)



Species	SVM (16 bands)	SVM (64 bands)
H. Chestnut	19.1	28.0
Linden	36.0	19.2
M.Ash	38.4	38.8
Oak	36.5	72.5
N. Spruce	15.0	51.6
S. Pine	47.3	18.1
Thuja	50.1	27.6
Grass	91.2	85.5
O.A. (%)	41.2	45.7

- moderate ($40\% < \text{O.A.} < 60\%$) accuracy
- Better **mapping accuracy** given by **64 bands** image
- Coniferous better identified using **16 bands** image

Accuracy Results (compilation)

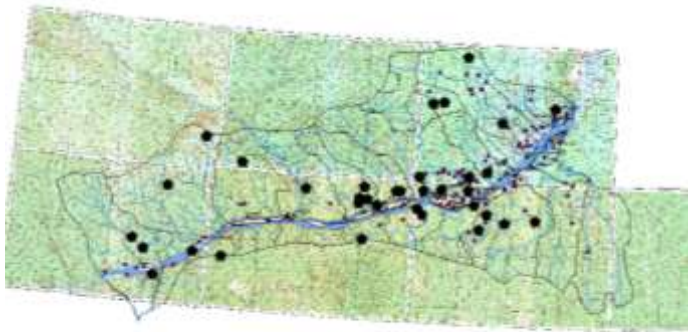
- **MNF (1):** feature selection in the original domain (reflectance)
- **MNF (2):** feature selection in the transformed domain (non reflectance)

Veg. species	Classif. accuracy (16 bands image)						Classif. accuracy (64 bands image)						
	SAM			SVM			SAM			SVM			
Classifier Training													
Samples	No NMF	MNF (1)	MNF (2)	No NMF	MNF (1)	MNF (2)	No NMF	MNF (1)	MNF (2)	No NMF	MNF (1)	MNF (2)	
deciduous	H. Chestnut	16.4	16.5	21.5	19.2	19.1	23.3	11.5	12.1	27.0	28.1	28.0	22.0
	Linden	15.4	16.0	24.5	33.6	36.0	35.8	20.5	21.1	13.1	19.3	19.2	17.3
	M.Ash	16.7	11.9	25.8	37.5	38.4	46.2	46.3	49.0	50.1	38.5	38.8	34.0
	Oak	41.0	40.2	49.7	36.2	36.5	45.8	62.3	61.1	72.9	69.9	72.5	62.2
coniferous	N. Spruce	10.0	9.8	21.1	16.4	15.0	19.2	26.8	26.9	16.0	50.7	51.6	40.3
	S. Pine	49.8	47.7	55.4	49.1	47.3	59.3	10.7	10.5	18.7	17.9	18.1	17.7
	Thuja	35.7	31.9	33.7	52.7	50.1	48.3	10.4	10.9	6.7	28.5	27.6	26.8
	Grass	45.2	45.4	93.9	92.5	91.2	92.6	22.3	21.8	65.0	85.1	85.5	95.8
O.A. (%)	22.6	22.4	37.6	40.7	41.2	43.6	21.9	22.6	34.5	45.5	45.7	46.1	
Kappa	0.10	0.10	0.28	0.29	0.30	0.33	0.11	0.11	0.24	0.34	0.34	0.34	

- “Fair” (20%<O.A.<40%) to “moderate” (40%<O.A.<60%) accuracies for all studied cases
- **Enhancement** of mapping accuracy when **increasing** band number from **16** to **64** bands.
- **MNF feature selection** enhanced the mapping accuracy (original and transformed domains)
- Mapping over the **transformed domain** (non reflectance images, MNF 2) gives better statistical accuracies than **original domain** (reflectance images, MNF 1)

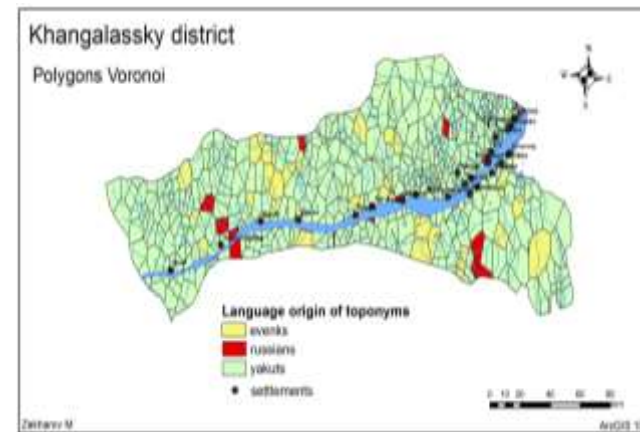
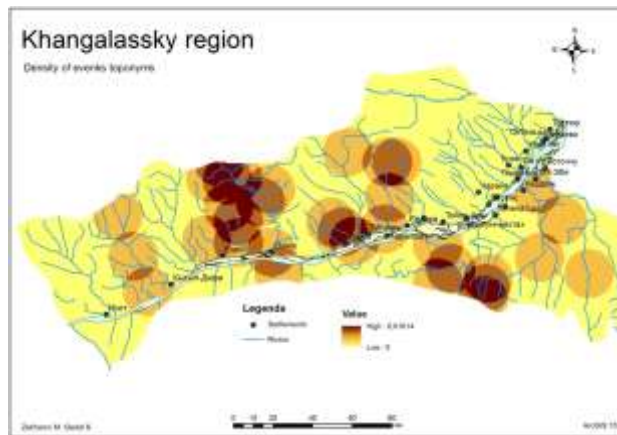
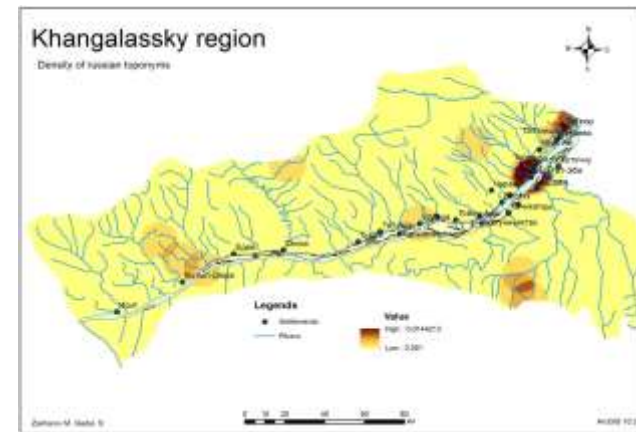
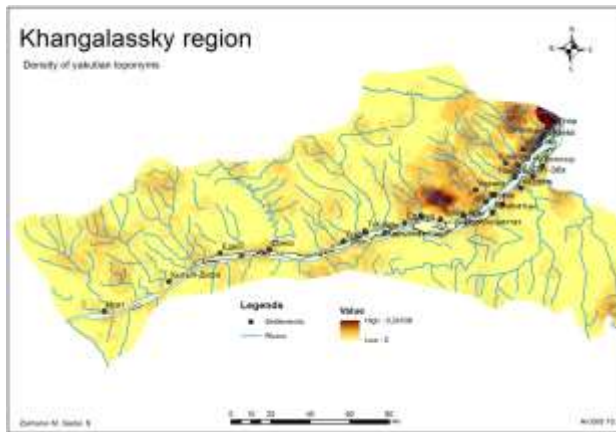
Geolinguistic approach (1)

ID	Name	Language	etymology	Diachron	Other info	Location	Context
1	Иль-Каваль	купольно	от купольно слово "куп" - выдвинулся вперед, "кавал" - слово	Большой купольно слово купольно купольно	значительная общность	территория селения купольно в бассейне реки в Берке	Земля купольно селения
2	Вань-Тань	купольно	от купольно слово "ван" - обильный, просторный, широкий, "тань" - равнина или	Большой купольно слово купольно купольно	значительная общность	Равнина селения, образованная на месте рекиной водитая территория	Сельскохозяйственные поселения
3	Корней	купольно	от купольно слово "кор" - корень, "ней" - предельный	Большой купольно слово купольно купольно	значительная общность	территория селения купольно в бассейне реки в Берке	Земля купольно селения
4	Тарбай-Белая	купольно	от купольно слово "тарбай" - тарбай, "белая" - белая	Большой купольно слово купольно купольно	значительная общность	территория селения купольно в бассейне реки в Берке	Земля купольно селения
5	Вань	купольно	васильев с купольно слово "ван" - обильный, просторный, широкий, "вань" - равнина	Большой купольно слово купольно купольно	значительная общность	территория селения купольно в бассейне реки в Берке	Земля купольно селения
6	Курья-Белая	купольно	купольно слово "курья" - выдвинулся вперед, "белая" - белая	Большой купольно слово купольно купольно	значительная общность	территория селения купольно в бассейне реки в Берке	Земля купольно селения
7	Сибай-Каваль	купольно	купольно слово "сибай" - сибай, "кавал" - каваль	Большой купольно слово купольно купольно	значительная общность	территория селения купольно в бассейне реки в Берке	Земля купольно селения
8	Купольно	купольно	от купольно слово "куп" - выдвинулся вперед, "ольно" - ольно	Большой купольно слово купольно купольно	значительная общность	территория селения купольно в бассейне реки в Берке	Земля купольно селения
9	Купольно	купольно	от купольно слово "куп" - выдвинулся вперед, "ольно" - ольно	Большой купольно слово купольно купольно	значительная общность	территория селения купольно в бассейне реки в Берке	Земля купольно селения
10	Купольно	купольно	от купольно слово "куп" - выдвинулся вперед, "ольно" - ольно	Большой купольно слово купольно купольно	значительная общность	территория селения купольно в бассейне реки в Берке	Земля купольно селения
11	Купольно	купольно	от купольно слово "куп" - выдвинулся вперед, "ольно" - ольно	Большой купольно слово купольно купольно	значительная общность	территория селения купольно в бассейне реки в Берке	Земля купольно селения
12	Купольно	купольно	от купольно слово "куп" - выдвинулся вперед, "ольно" - ольно	Большой купольно слово купольно купольно	значительная общность	территория селения купольно в бассейне реки в Берке	Земля купольно селения
13	Купольно	купольно	от купольно слово "куп" - выдвинулся вперед, "ольно" - ольно	Большой купольно слово купольно купольно	значительная общность	территория селения купольно в бассейне реки в Берке	Земля купольно селения
14	Купольно	купольно	от купольно слово "куп" - выдвинулся вперед, "ольно" - ольно	Большой купольно слово купольно купольно	значительная общность	территория селения купольно в бассейне реки в Берке	Земля купольно селения
15	Купольно	купольно	от купольно слово "куп" - выдвинулся вперед, "ольно" - ольно	Большой купольно слово купольно купольно	значительная общность	территория селения купольно в бассейне реки в Берке	Земля купольно селения
16	Купольно	купольно	от купольно слово "куп" - выдвинулся вперед, "ольно" - ольно	Большой купольно слово купольно купольно	значительная общность	территория селения купольно в бассейне реки в Берке	Земля купольно селения
17	Купольно	купольно	от купольно слово "куп" - выдвинулся вперед, "ольно" - ольно	Большой купольно слово купольно купольно	значительная общность	территория селения купольно в бассейне реки в Берке	Земля купольно селения
18	Купольно	купольно	от купольно слово "куп" - выдвинулся вперед, "ольно" - ольно	Большой купольно слово купольно купольно	значительная общность	территория селения купольно в бассейне реки в Берке	Земля купольно селения
19	Купольно	купольно	от купольно слово "куп" - выдвинулся вперед, "ольно" - ольно	Большой купольно слово купольно купольно	значительная общность	территория селения купольно в бассейне реки в Берке	Земля купольно селения
20	Купольно	купольно	от купольно слово "куп" - выдвинулся вперед, "ольно" - ольно	Большой купольно слово купольно купольно	значительная общность	территория селения купольно в бассейне реки в Берке	Земля купольно селения

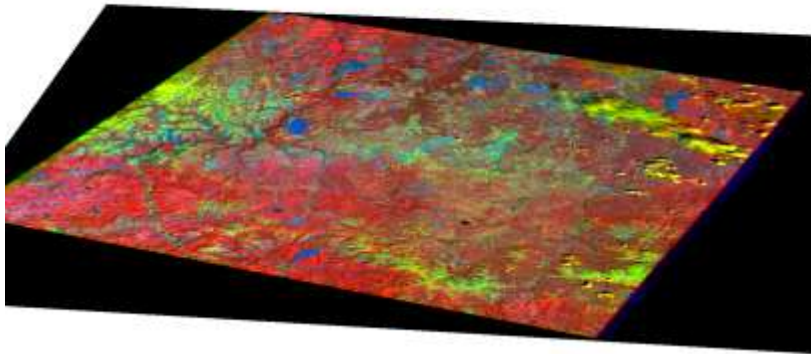


Toponymic features of the territory are inseparably linked with ethnoses and ethnographic groups that lived and live in the given territory.

Geolinguistic approach (2)



Geolinguistic approach (application to the Evenks)



Occupations des terres nues (marron) et terres végétalisées (orange) le 03.07.09



	Dates	05.07.04	16.07.08	03.07.09	Evolution1	Evolution2
Surface des terres nues (ha)		39 923,64	112 590,06	177 843,04	+73 066,42	+64 852,98
Surface des terres végétalisées (ha)		1 079 236,08	328 730,4	556 733,07	-750 505,68	+228 002,67
Total des terres		1 119 159,72	441 720,46	734 576,11	-677 439,26	+292 855,65

1. Géographie physique

- 1.1. Sommets : avant un passage de col, il est long ou pas, passage entre deux vallées. Couverture végétale qui est dessus. On peut ou non le passer.
- 1.2. Plateaux : passage pour passer d'une vallée à une autre, idem. La forme n'est pas importante, c'est le passage ou non.
- 1.3. Descentes : Angle raisonnable, pas trop aigue pour une descente confortable. Angle réduit, on peut voir le gibier à viande et les prédateurs.
- 1.4. Altitude : si cela est haut ou pas pour passer d'une vallée à une autre. Problème pour descendre. Monter c'est encore OK. Limites d'altitudes : Hautes montagnes (angles abruptes). Les animaux ne peuvent pas passer.

2. Biogéographie

2.1. Couvert forestier

- 2.1.1. Zones de pinèdes (pins): terres sèches et planes, commode pour les déplacements. Ce n'est pas occupé par les ruisseaux qui peuvent gêner les déplacements. Les chiens se déplacent facilement car il n'y a pas de buissons et chasser les zibelines.
- 2.1.2. Zones de sapins : partie avec les aiguilles épaisses et il fait froid (important l'été). L'été les bêtes féroces se réfugient comme les gibiers à sang noir. Pas de chasse. Difficile pour se déplacer. On entend bien le gibier.
- 2.1.3. Mélèze : espace pour les chasseurs, pas de buissons, on peut trouver des baies, de temps en temps des pins de pins (hommes les récoltent). Du bon bois (chauffage). On peut organiser des feux de fumé pour les rennes l'été. Bois de base pour les constructions (tentes).
- 2.1.4. Punius Pumila : Pignon de pins (pour manger) et des animaux (ours et zibelines), beaucoup d'ours. Hiver zibelines et tétra (coq de bruyère).
- 2.1.5. Salix xxx : construction, bois souple qu'il faut chauffer, se trouve le long des rivières.

- Sébastien Gadal, Robert Jeansoulin. Borders, frontiers and limits: Some computational concepts beyond words. *Cybergeo : Revue européenne de géographie / European journal of geography*, UMR 8504 Géographie-cités, 2000, <http://cybergeo.revues.org/4349>. [10.4000/cybergeo.4349](https://doi.org/10.4000/cybergeo.4349).
- Sébastien Gadal. Méthodes RSI pour l'identification des formes du bâti. *Revue de la Société Française de Photogrammétrie et Télédétection*, 2004, Pixels et cités.
- Sébastien Gadal. Generation of an urban object oriented morphometry database by remote sensing of Spot 5 panchromatic image. Soille, M. Iapaolo, P.G. Marchetti, M. Datcu 8th Conference on image information mining, Oct 2012, Oberpfaffenhofen, Germany. pp.94-97, 2012, Knowledge discovery from earth observation data.
- Sébastien Gadal, Walid Ouerghemmi. Morpho-Spectral Recognition of Dense Urban Objects by Hyperspectral Imagery. *International Archives of the Photogrammetry, Remote Sensing and Spatial Information Sciences*, Copernicus GmbH (Copernicus Publications), 2015, XL-3/W3, pp.433-438. <http://www.int-arch-photogramm-remote-sens-spatial-inf-sci.net/XL-3-W3/433/2015/isprsarchives-XL-3-W3-433-2015.pdf>
- Sébastien Gadal, Walid Ouerghemmi. Identification of urban objects using spectral library combined with airborne hyperspectral imaging. 4ème colloque du Groupe Hyperspectral de la Société Française de Photogrammétrie et Télédétection (SFPT-GH) , May 2016, Grenoble, France.
- Moisei Zakharov, Viktoriya Filippova, Antonina Savvinova, Kyunney Pestereva, Sébastien Gadal. Recognition of Landscape Structures by Toponymical Map and Remote Sensing Analysis (Khangelassky district, Yakutia). IX Arctic Congress in Social Sciences (ICASS IX): "People and Place", Jun 2017, Umea, Sweden.
- Paul Gérard Gbetkom, Sébastien Gadal, Ahmed El Aboudi, Alfred Homère Ngandam Mfondoum, Mamane Barkawi Mansour Badamassi. Mapping Change Detection of LULC on the Cameroonian Shores of Lake Chad and its Hinterland through an Inter-Seasonal and Multisensor Approach. *International Journal of Advanced Remote Sensing and GIS*, 2018, 7 (1), pp.2835 - 2849.
- Walid Ouerghemmi, Sébastien Gadal, Gintautas Mozgeris, Donatas Jonikavičius. Urban Vegetation Mapping by Airborne Hyperspectral Imagery: Feasability and Limitations. *WHISPER 2018 : 9th Workshop on Hyperspectral Image and Signal Processing: Evolution in Remote Sensing*, Sep 2018, Amsterdam, Netherlands. pp.245-249, 2018, <http://www.ieee-whispers.com/>
- Sébastien Gadal, Walid Ouerghemmi. Multi-Level Morphometric Characterisation of Built-ups in Siberian Sub-Arctic Urban Area: Yakutsk. *GEOBIA 2018: From pixels to ecosystems and global sustainability*, Jun 2018, Montpellier, France. <https://www.geobia2018.com/>
- Gintautas Mozgeris, Vytautė Juodkienė, Donatas Jonikavičius, Lina Straigyte, Sébastien Gadal, et al.. Ultra-Light Aircraft-Based Hyperspectral and Colour-Infrared Imaging to Identify Deciduous Tree Species in an Urban Environment. *Remote Sensing*, MDPI, 2018, 10 (10), [10.3390/rs10101668](https://doi.org/10.3390/rs10101668).
- Sébastien Gadal, Walid Ouerghemmi. Multi-Level Morphometric Characterization of Built-up Areas and Change Detection in Siberian Sub-Arctic Urban Area: Yakutsk. *ISPRS International Journal of Geo-Information*, MDPI, 2019, 8 (3), pp.129. [10.3390/ijgi8030129](https://doi.org/10.3390/ijgi8030129)



**Thank you for your
attention**